

L'assemblea di gennaio, cosa ci siamo detti...

Lo scorso 23 gennaio si è tenuta l'assemblea dei soci presso i Bagni Pubblici di Via Agliè.

Molti gli argomenti trattati, eccone una sintesi (il verbale completo si può trovare sul sito della MAG4, nell'area riservata ai soci <https://www.mag4.it/materiali-soci.html>):

- Abbiamo iniziato con l'analisi del **preconsuntivo 2017**. Diversi gli eventi che hanno caratterizzato lo scorso anno. E' stato il primo anno in cui la MAG4 ha operato come finanziaria infragruppo e non come intermediario finanziario, c'è stato il cambio nella gestione della contabilità fra Cinzia Armari e Sara Boschi. Abbiamo litigato un po' più del solito per la gestione del software a causa di numerosi malfunzionamenti imprevisti siamo stati costretti a dedicare molte ore alla loro risoluzione.

Ma abbiamo anche festeggiato il nostro Trentennale <https://www.mag4.it/rete/magazine/gennaio-2018/2562-una-splendida-30enne.html> e durante la festa abbiamo messo le basi per il percorso sulla comunicazione efficace, l'argomento centrale della nuova pianificazione triennale.

Abbiamo poi analizzato i dati numerici, dai quali stimiamo di chiudere il 2017 in sostanziale pareggio con un piccolo accantonamento al fondo rischi.

- Si è deliberato, di creare un punto a parte nella **pianificazione triennale** relativamente alla comunicazione, dato che ogni tema aveva un punto comunicazione. Si tratta di una modifica all'assetto della pianificazione, dal punto di vista operativo poco cambia ma significa riconoscere valore a questo tema. Tutti i temi individuati sono su aree dell'attività, il tema della comunicazione riguarda tutta la struttura.

Interessante è stato il confronto sulla necessità di un ricambio generazionale all'interno della base sociale, occorre studiare strumenti di comunicazione che permettano di venire a contatto maggiormente con i giovani. Emerge, anche tra le realtà socie presenti, una necessità generale di reinventare proposte, parole d'ordine.

- E' stato rinnovato il nuovo **collegio sindacale** per il prossimo triennio che sarà composto da: Lidia Di Vece, Cinzia Salvemini e Carlo Solia. Presidente: Carlo Solia. Sindaci supplenti: Francesco Caccamo e Baranello Marco.

- abbiamo anche iniziato ad anticipare alcuni spunti per la prossima assemblea:

1. E' necessario trovare nuove reti a cui rivolgersi, valutando l'opportunità di entrare ad esempio in una o più **centrali cooperative** in modo da aumentare la visibilità della MAG. I soci presenti hanno risposto in generale in modo positivo alla proposta, valutando quindi la possibile adesione ad almeno due centrali tra quelle con il maggior numero di adesioni da parte delle nostre cooperative socie.

Prossimi eventi <http://www.mag4.it/component/jevents/calendariomensile/>

Assemblea soci MAG4: 26 giugno alle 20.30 in via Baltea 3 a Torino

Altra velocità: dal 29/06 al 01/07 ad Avigliana

Festival Alta felicità: dal 27 al 29 luglio a Venaus



2. Dovremmo modificare il regolamento soci per adeguare i tempi di prelievo dai libretti di MAG4 con quelli di CTM Altromercato, struttura in cui la MAG ha un libretto che utilizza per la gestione della propria liquidità.

Continuiamo quindi questi temi nell'assemblea di giugno!

Assemblea dei soci

E' convocata L'ASSEMBLEA ORDINARIA delle socie e dei soci della cooperativa MAG4 Piemonte.

L'assemblea si terrà in prima convocazione lunedì 25 giugno 2018 alle ore 8.00 presso la sede legale ed in seconda convocazione

martedì 26 giugno 2018 alle ore 20.30
presso la cooperativa Panacea <http://www.viabaltea.it/panacea>
in via Baltea 3 a Torino, sede accessibile a tutti.

L'assemblea è chiamata a discutere e deliberare sul seguente

ORDINE DEL GIORNO

- bilancio economico 2017
- preventivo 2018
- pianificazione triennale
- eventuale adesione a centrale cooperative
- modifica regolamento prestito sociale

Varie ed eventuali

Il Consiglio di amministrazione

DELEGA

Trovandomi nell'impossibilità di partecipare all'assemblea ordinaria fissata in seconda convocazione per il giorno 26 giugno 2018 vi comunico di

aver delegato la socia / il socio (n°)
a rappresentarmi alla stessa con ogni mia facoltà.

La socia/il socio (n°)

Nota bene: ciascun socio non può ricevere più di 10 deleghe da altri soci, dovranno astenersi dalle votazioni i soci iscritti alla cooperativa da meno di tre mesi e non possono ricevere delega di rappresentanza gli amministratori, i sindaci ed i dipendenti.

CHE COMUNICAZIONE USI?

Prosegue il percorso per migliorare e rendere più efficace la comunicazione della MAG4.

I canali comunicativi e social evolvono molto velocemente, e ci sembra sia necessario aggiornarli.

Abbiamo bisogno dell'aiuto di voi soci per capire in che direzione andare!

Fateci sapere, scrivendo a amministrazione@mag4.it, quale canale comunicativo utilizzate di più tra:

- l'amato e odiato **Whatsapp**
- i vecchi e sempre attuali **SMS**
- gli avvisi **RSS**
- l'alternativo **Telegram**

In base alle preferenze, vi promettiamo grandi evoluzioni contemporanee nella comunicazione MAG4!

HAI PRENOTATO L'APERICENA DELL'ASSEMBLEA?

Prima dell'assemblea facciamo un apericena presso il Bar Sociale di Via Baltea 3 al costo di 8 euro

Prenotazioni entro il 25/06 a amministrazione@mag4.it oppure chiamando in ufficio allo 011.5217212



Esperienza pratiche di autogestione – pranzo Molo di Lilith 16/05/2018

Bilancio 2017: economico

Cari soci,
 anche se nulla sembra essere cambiato, in realtà questo non è lo schema di bilancio che presenteremo in assemblea. Già, perché i numeri su cui si basa sono i medesimi, ma la riclassificazione, la veste grafica con cui lo vediamo saranno completamente diversi.
 Perché, vi starete chiedendo...

STATO PATRIMONIALE

Attivo	2017	2016	Passivo	2017	2016
10) Cassa e disponibilità liquide	96.640	77.441	10) Debiti v.so banche e enti finanziari	0	0
20) Crediti verso banche e enti finanziari	0	0	20) Debiti verso la clientela	1.118.611	1.243.625
30) Crediti verso la clientela	2.188.878	2.304.671	30) Debiti rappresentati da titoli	0	0
40) Obbligazioni e altri titoli di debito	0	0	40) Passività fiscali	0	0
50) Azioni, quote e altri titoli di capitale	63.596	63.446	50) Altre passività	11.500	9.288
60) Partecipazioni	0	0	60) Ratei e risconti passivi	7.172	13.013
70) Partecipazioni in imp. nel consolid.	0	0	70) Trattamento di fine rapporto	73.177	78.353
80) Immobilizzazioni immateriali	217	434	80) Fondi per rischi e oneri	144.676	173.581
90) Immobilizzazioni materiali	57	42	90) Fondo per rischi finanziari generali	0	0
100) Capitale sottoscritto e non versato	4.800	4.850	100) Capitale sociale	1.085.925	1.116.224
110) Azioni o quote proprie	0	0	110) Sovrapprezzi di emissione	0	0
120) Attività fiscali	4.299	10.662	120) Riserve	156.018	152.685
130) Altre attività	206.784	288.756	130) Riserve di rivalutazione	0	0
140) Ratei e risconti attivi	33.868	39.901	140) Utili (Perdite) portati a nuovo	0	0
			150) Utile (Perdita) d'esercizio	2.060	3.434
Totale attivo	2.599.139	2.790.203	Totale passivo	2.599.139	2.790.203
Garanzie e impegni	2017	2016			
10) Garanzie rilasciate	0	0			
20) Impegni	0	0			
Totale garanzie e impegni	0	0			

CONTO ECONOMICO

	2017	2016		2017	2016
10) Interessi attivi e proventi assimilati	96.134	94.929	150) Rettifiche/riprese di valore imm. imm. e materiali	-298	-314
20) Interessi passivi e oneri assimilati	-6.903	-6.287	160) Altri proventi di gestione	41.838	42.745
30) Margine di interesse	89.231	88.642	170) Altri oneri di gestione	-20	-51
40) Commissioni attive	0	0	180) Costi operativi	-117.231	-115.890
50) Commissioni passive	0	0	190) Rettifiche di valore su immobilizz. finanziarie	0	0
60) Commissioni nette	0	0	200) Riprese di valore su immobilizz. finanziarie	0	0
70) Dividendi e altri proventi	12.991	11.460	210) Utile/perdita attività ordinaria	-15.009	-15.788
80) Profitti e perdite da operazioni finanziarie	0	0	220) Proventi straordinari	18.388	20.412
90) Margine di intermediazione	102.222	100.102	230) Oneri straordinari	-1.319	-1.190
100) Rettif. di valore su crediti e accant. gar. e impegni	0	0	240) Utile/Perdita straordinario	17.069	19.222
110) Riprese di valore crediti e accant. garan. impegni	0	0	250) Variazione del fondo per rischi finanziari generali	0	0
120) Risultato netto della gestione finanziaria	102.222	100.102	260) Imposte sul reddito di esercizio	0	0
130) Spese amministrative	-149.251	-154.770	270) Utile (perdita) d'esercizio	2.060	3.434



Bit coin e monete complementari: due facce della stessa moneta? Molo di Lilit 16/05/2018

approccio molto prudentiale che spiega perché i preventivi sono di solito sottostimati rispetto ai preventivi.

Anche se non visibile dai numeri, nel corso nel 2017 c'è stato movimento nel settore, con l'attivazione di una nuova consulenza contabile ad una cooperativa e, finalmente, di alcune consulenze generali di riorganizzazione e formazione.

Costi: le voci che variano maggiormente sono: gli interessi passivi su libretti che aumentano del 9,8% (pur essendoci un calo della raccolta, qualche

Perché l'anno scorso c'è stata una grande riforma nella normativa riguardante i bilanci delle società che, abbinata al passaggio di MAG4 da intermediario finanziario a finanziaria infragruppo, ha reso di non facile interpretazione la scelta dello schema di bilancio da seguire. Il CdA di MAG4 ha reputato di seguire lo stesso schema degli anni scorsi non essendoci stata nessuna variazione sostanziale dell'attività, mentre il collegio sindacale, l'organo che vigila la MAG4, ha valutato opportuno modificarlo e adottare lo schema delle società normali e non finanziarie. Questo cambiamento, avvenuto a fine aprile, ci ha costretto a cambiare rapidamente la riclassificazione, ancora in corso al momento della scrittura del MAGazine.

Proprio per i motivi che abbiamo illustrato, a differenza degli anni scorsi, non ci è possibile riportare sul MAGazine i dati relativi al bilancio sociale, dato che stiamo dando precedenza al bilancio "tradizionale". Il bilancio sociale lo visioneremo direttamente in assemblea soci. Ma se siete curiosi, quando riceverete questo MAGazine il bilancio sarà già sul sito!

Ma dato che cambiando la forma la sostanza non cambia, analizziamo ora i numeri del 2017 nella forma in cui siamo abituati a vederli.

In sintesi possiamo dire che il bilancio 2017 si è chiuso in sostanziale pareggio: non si è verificato l'auspicato aumento sostanziale degli interessi attivi dei finanziamenti, dovuto alle scarse richieste ricevute nel corso del 2017 e tutti gli altri numeri, sia attivi che passivi, si sono leggermente ridotti. Ciò nonostante si è riusciti a chiudere con un segno positivo e ad accantonare 9.500 euro al fondo rischi.

Vediamo i numeri nel dettaglio:

Ricavi: gli interessi attivi presentano un aumento del 1,2% rispetto al 2016 mentre le consulenze (comprese nel conto altri proventi di gestione) calano del 5,5%, confermando l'andamento degli ultimi anni.

Le voci 270 *Utile dell'esercizio* e 210 *Utile (perdita) delle attività ordinarie* del conto economico rispecchiano quanto più volte detto dell'attività della MAG4: la nostra modalità di calcolare gli interessi dilatori/more non di competenza dell'anno su quei fideiussori che sono stati trovati o che si sono fatti vivi dopo una loro lunga latitanza sposta inevitabilmente parte dei ricavi da ordinari a straordinari. E' di sicuro un

libretto ha portato avanti l'attività di promozione della finanza etica, e quindi ottenuto il relativo aumento di tasso sul libretto), l'accantonamento al fondo rischi, che passa da 3.500 euro nel 2016 a 9.500 euro nel 2017, le spese legali (comprese nella voce altre spese amministrative), da 21.500 nel 2016 a 19.200 nel 2017.

Per quanto riguarda le imposte, anche per il 2017 il reddito imponibile IRAP e IRES è pari a zero, grazie alle modifiche sulla deduzione dell'intero costo del lavoro e alla riduzione in diminuzione delle quote accantonamenti rischi su crediti, e pertanto non vi sono importi IRES e IRAP di competenza dell'esercizio.

Da un punto di vista patrimoniale merita osservare le voci del passivo che rispecchiano la solidità della struttura.

Fondo rischi su crediti: presenta una diminuzione del 16,6% rispetto al 2016: l'accantonamento di 9.500 euro ha compensato solo parzialmente il suo utilizzo di circa 38.000 euro per la svalutazione di crediti inesigibili relativi ai finanziamenti concessi alla coop Leukos, Integrity, Ma.Gia, Zaccheo e Due Valli International e all'ass IMAG La Memoria.

Capitale sociale: nel 2017 il capitale torna a scendere, calando rispetto al 2016 del 2,7%, con 21 recessi e 5 ammissioni.

Riserve: presentano un aumento quasi del 6%.

Per quanto riguarda l'**utile** del 2017 di **2.060 euro** la proposta del Consiglio di Amministrazione è la seguente:

Aumento gratuito capitale sociale ex L.59/92	€ 0,00
3% dell'utile a fondi mutualistici ex L.59/92	€ 62,00
Riserva legale (30% utile)	€ 618,00
Altre riserve indivisibili	€ 1.380,00

Presenteremo la nuova veste del bilancio di MAG4 in assemblea, vi aspettiamo!

UN'ESTATE IN VAL SUSA

che la val Susa non si fermi mai, ormai è cosa nota!
Quest'anno addirittura i festival estivi raddoppiano, per tutti i gusti.

Altra velocità – esperienze concrete per costruire il NOI

dal 29 giugno al 1° luglio ad Avigliana, un luogo di incontro per tutte quelle realtà dell'economia solidale che portano avanti esperienze concrete per costruire una società indirizzata al bene comune e al convivere di tutti. Per parlare dei progetti fin qui costruiti e per proseguire insieme, confrontandosi su temi trasversali e stringere relazioni. Per info e programma: <https://socialbusinessworld.org/events/event/view/940654/altra-velocita-festa-delle-esperienze-concrete-per-costruire-il-noi>

Noi saremo presenti con banchetto, veniteci a cercare!

Festival Alta felicità – free festival

dal 27 al 29 luglio a Venaus, la terza edizione di questo festival musicale e informativo completamente gratuito e organizzato dal basso dal Movimento Notav. Un'istituzione nell'estate valsusina. Per info e programma: <http://www.altafelicita.org/>

Un 2018 iniziato leggermente in salita

Anche il 2018 è iniziato con un po' di movimento nel settore amministrazione: la valutazione dei sindaci, ad aprile 2018, di cambiare lo **schema di bilancio** con cui la MAG ha sempre operato, a partire già dal bilancio 2017, ha sicuramente dato una certa frizzantezza e imprevedibilità al lavoro, già non semplice, di chiusura del bilancio (vedi articolo pag. 3). A questo va aggiunta la **rottura dell'hard disk** del server della MAG4, che ha richiesto la canalizzazione delle nostre energie per consentire il ripristino rapido dell'operatività dell'ufficio. Un grazie a chi ha studiato le procedure di backup in questi anni, perché in meno di due settimane era tutto di nuovo operativo e senza la perdita di alcun dato!

Stiamo inoltre portando avanti il lavoro sulla **comunicazione** approvato con la pianificazione triennale.

Guardando i numeri, per il 2018, prevediamo una riduzione dei **ricavi**, dovuti ad un calo degli interessi ottenuti sul libretto di CTM, ma anche alla tendenza dei finanziamenti: dal 2017 stiamo infatti ricevendo poche richieste ma speriamo che l'andamento cambi nella prossima parte dell'anno.

Rispetto al preventivo delle consulenze del 2017, il 2018 prevede un sostanziale pareggio: non ci sono stati, per ora, ne' abbandoni ne' nuovi clienti. Riportiamo i principali valori, arrotondati per comodità di lettura, e mantenendo la nostra usuale suddivisione:

	Preventivo Anno 2018	Anno 2017	Anno 2016
Ricavi			
Interessi attivi	€ 116.415	€ 118.450	€ 117.768
Consulenze	€ 16.800	€ 19.869	€ 20.890
Varie	€ 18.745	€ 24.129	€ 24.603
Tot ricavi	€ 151.960	€ 162.448	€ 163.261
Costi			
Lavoratori	€ 104.844	€ 106.167	€ 107.609
Gestione sede	€ 13.900	€ 13.602	€ 13.587
Relazione con i soci	€ 5.035	€ 3.554	€ 3.665
Accantonamenti e perdite su crediti	€ 19.200	€ 28.715	€ 25.583
Imposte, tasse e problemi	€ 8.900	€ 8.350	€ 9.383
Tot Costi	€ 151.879	€ 160.388	€ 159.827
Risultato annuale	€ 81	€ 2.060	€ 3.434

Nei **costi**, si prevede un leggero calo della voce lavoratori spiegato da una riduzione delle ore di lavoro previste per il 2018, nell'ordine di 50 ore annue. Abbiamo invece preventivato una spesa di circa 1.000 euro, nella voce Relazioni con i soci, per la consulenza sulla comunicazione efficace, vedi articolo pag. 9.

Aggiornamenti in assemblea.

I finanziamenti del 2017...

Tipo di realtà finanziate

Tipo di finanziamento

	associazioni	società mutuo soccorso	coop. assistenza persone svantaggiate	coop. inserimento persone svantaggiate	coop. produzione e servizi	Totale	liquidità	sviluppo
numero finanziamenti	2	0	0	1	0	3	0	0
importo medio (euro)	40.000	0	0	77.916	0	52.639	77.916	40.000
importo totale (euro)	80.000	0	0	77.916	0	157.916	77.916	80.000
distribuzione %	51%	0%	0%	49%	0%	100%	49%	51%

La raccolta nel 2017 e l'adeguamento del Regolamento

La raccolta complessiva della MAG4 continua purtroppo la sua lenta discesa.

Al 31/12 la raccolta complessiva era di 1.118.000, 100 mila euro in meno rispetto all'anno precedente, suddivisa fra 34 libretti di cooperative e associazioni socie. La discesa è collegata alla riduzione di alcuni libretti delle cooperative ex Gruppo MAG.

Il 2018 è iniziato con un'ulteriore riduzione dovuta ad un grosso prelievo della Cooperativa Quetzal di Alba. Inoltre, in questi primi mesi dell'anno vi è stata la chiusura del libretto della Cooperativa Isola di Torino.

Queste riduzioni, e in alcuni casi chiusure, di libretti sono legate all'operatività delle singole cooperative. Alcune, come la cooperativa San Donato, hanno proprio scelto di ridurre il prestito sociale al loro interno, mentre altre sono state costrette a ridurre il loro libretto in MAG4 o per maggiori investimenti interni alle cooperative stesse o perché han dovuto restituire i soldi ai loro risparmiatori causa riduzione dei loro patrimoni netti.

MODIFICA TASSO PROMOZIONE

La modalità del calcolo del tasso dei libretti della cooperativa MAG4 nel corso del 2018 è variata **per semplificare e diffondere la promozione della finanza mutualistica e solidale.**

Abbiamo uniformato i criteri e non vi è più differenza fra realtà sotto o sopra i 50 soci.

I parametri richiesti sono:

- almeno un incontro pubblico
- presenza collegamento al sito di MAG4 sul proprio sito web, presenza notizie MAG sulla newsletter, invio MAGazine ai propri soci.
- volantini presso sede, negozi, uffici

I tassi dei libretti sono riepilogati al seguente link

<https://www.mag4.it/raccolta/strumenti/2014-tassi-libretti-prestito-sociale.html>

La situazione dei libretti delle cooperative dell'ex Gruppo MAG al 31/12/2017 è la seguente:

- Cooperativa San Donato	90.000
- Cooperativa Il Ponte	10.000
- Cooperativa Della Rava e della Fava	131.000
- Cooperativa La Tenda	99.000
- Cooperativa Isola	2.000 (chiuso nel 2018)
- Cooperativa Quetzal	143.000 (in chiusura nel 2018)
- Cooperativa Triciclo	168.000

<https://coopsandonato.it/>

<http://www.coopilponte.org/>

<http://www.ravafava.it>

<http://www.cooperativaisola.org>

<http://www.coopquetzal.it/>

<http://www.triciclo.com/>

Ricordiamo a tutti i soci, anche a quelli che hanno un libretto presso una di queste cooperative, che è possibile aumentare in qualunque momento le proprie quote sociali presso la MAG4.

Con il nuovo anno sono ripresi fortunatamente i contatti con nuovi soggetti interessati all'esperienza della MAG4, speriamo portino anche ad una leggera inversione di tendenza della raccolta!

Nell'assemblea del 26 giugno dovremmo apportare **alcune modifiche al Regolamento interno** per adeguare i tempi di prelievo dai libretti a quelli dei prelievi MAG4 presso il Consorzio CTM Altromercato, dato che vi è stata una modifica nel regolamento soci di quest'ultimo.

La proposta della modifica del regolamento <https://www.mag4.it/scaricamenti/statuto.html> è



Inaugurazione Bottega Giaveno – [Cooperativa Il Ponte](http://www.coopilponte.org/) 25/05/2018

la seguente:

ART. 14 I termini di preavviso che i Soci devono utilizzare per effettuare prelievi dai propri libretti di risparmio aperti presso MAG 4 sono i seguenti:

Importo	Tempo di preavviso
Sotto i €-50.000,00 <u>25.000</u>	sette giorni lavorativi
Fra i 25.000 e i 50.000	<u>20 giorni lavorativi</u>
per importi superiori ad € 50.000,00	è necessaria una programmazione della restituzione del prestito da concordare con MAG 4, in base alle esigenze del settore finanziamenti e della disponibilità di liquidità

Per i libretti sopra i 20.000, si intendono liberi fino a tale cifra mentre la parte eccedente, se non sarà comunicata un'esigenza contraria da parte della realtà socia entro il 31/12 dell'anno precedente, si intende vincolata per un anno, se non sarà comunicata un'esigenza contraria da parte della realtà socia entro il 31/12 dell'anno precedente.

Le consulenze del 2017

Il 2017 conferma la tendenza degli anni scorsi, le consulenze purtroppo continuano ad essere in calo.

L'anno appena passato però è stato stranamente (felicitemente!) ricco di consulenze in cui abbiamo potuto svolgere delle formazioni, fatto che da qualche anno non capitava. Abbiamo svolto una lunga formazione contabile al personale amministrativo di una cooperativa di Saluggia, due formazioni analoghe tra loro a due associazioni che, in modo molto lungimirante, ci hanno coinvolti per avere una supervisione generale alle attività sociali per avere certezza che la loro operatività sia conforme a quanto previsto dalla legge, ed una consulenza ad una costituenda associazione di Asti.

Questo ci fa molto piacere perché ci permette di fare altre tipologie di consulenza, decisamente interessanti, oltre a ciò che facciamo maggiormente, ovvero consulenze contabili e sul prestito sociale. Anche sul fronte delle consulenze contabili, che sono la principale fonte di ricavo del settore, c'è stato un calo, nonostante l'arrivo nel corso del 2017 di una nuova cooperativa che però non ha riassorbito del tutto il calo rispetto all'anno 2016.

Negli ultimi anni stanno certamente crescendo le richieste di consulenza, che però raramente si concretizzano, e quando accade si tratta di lavori molto specifici e brevi, che contribuiscono poco alla sostenibilità del settore.

Speriamo che con l'entrata in vigore della riforma del terzo settore ci sia nuovamente un po' di vitalità intorno alle consulenze, nel frattempo vi invitiamo come sempre a promuovere attraverso le vostre reti anche le consulenze della MAG4, sperando che gettando tanti semi nasca qualche germoglio.

Ragione sociale	Ore	Importo
cooperativa	421	11.505
associazione	135	3.572
Altro	3	105
Tipo di consulenza	Ore	Importo
consulenza contabile e fiscale	479	12.348
formazione	63	2.089
supporti tecnici	17	745

Panoramica sui Rientri Problematici

Eccoci al consueto riepilogo sulla situazione dei principali casi di rientri problematici della MAG4. Indichiamo di seguito i casi con importi rilevanti, sia che siano gestiti da noi, sia che siano nelle mani dell'avvocato.

Questo è l'aggiornamento della situazione di alcuni casi storici gestiti assieme al legale e che stanno proseguendo nel lento rientro attraverso i garanti:

- Coop. CoAP: debito 85.000 euro, finanziamento scaduto dal 2005

- Coop. Le Due Valli: debito 105.000 euro, finanziamento scaduto dal 2006

- Coop. Edilbruzolo: debito 60.000 euro, finanziamento scaduto dal 2007

- Coop. Frigotecnica Vinciguerra: debito 51.000 euro, finanziamento scaduto dal 2007

- Coop. Due Valli International: debito 110.000 euro, finanziamento scaduto dal 2009

- Coop. Opera: debito 48.000 euro, finanziamento scaduto il dal 2008

- Coop. La nuova Frontiera – Tenuta Cristian: debito 55.000 euro, finanziamento scaduto dal 2010

- Coop. CST: debito 29.000 euro finanziamento scaduto dal 2001 e 37.000 euro finanziamento scaduto dal 2009



Nel corso del 2018 dovremo anche iniziare, attraverso i garanti, il recupero del finanziamento di Coop. Puntoacapo, cooperativa ormai liquidata, debito 98.500 euro, finanziamento scaduto dal 2013. I garanti che avevano preso in carico la restituzione del finanziamento nel corso del 2017 hanno nel frattempo smesso di pagare, stiamo quindi procedendo tramite decreto ingiuntivo.

I casi seguenti invece vengono gestiti, per quanto possibile, direttamente da Mag4, a meno che la relazione di fiducia si sia a tal punto rovinata da non consentire una prosecuzione senza il ricorso al nostro avvocato.

Coop. Ara: debito 33.500 euro, finanziamento scaduto dal 2008. Cooperativa ormai in liquidazione, con alterne vicende un garante si è accollato tutto

il debito e stava lentamente pagando, ma i pagamenti nel corso del 2017 si sono interrotti.

- Ass. Amici della Fattoria: debito 94.000 euro, finanziamenti scaduti dal 2010. Stiamo proseguendo il recupero del finanziamento con i garanti, dopo numerose difficoltà iniziali i pagamenti sono ora costanti, il debito si sta riducendo ed i garanti si stanno impegnando per portare a buon fine la situazione

- Ass. Garabombo l'invisibile: debito 19.000 euro, finanziamento con scadenza a ottobre 2018. L'associazione si occupa di commercio equo e solidale e gestisce due punti vendita ad Imperia: alla luce delle numerose difficoltà dovute al calo delle vendite chiuderanno uno dei due punti vendita per limitare i costi. Speriamo di non dover recuperare il finanziamento per tramite dei garanti, ma le prospettive dell'associazione sono incerte

- Ceste da Bosco <http://www.cestedabosco.it/>: debito scaduto 93.000. Prosegue il lavoro dell'azienda agricola Bosco Vincenzo & Claudio, che produce ortaggi col metodo biologico dai primi anni '90. L'associazione è in ritardo con il pagamento delle rate per problemi collegati ai finanziamenti delle altre banche. Stanno cercando delle soluzioni per salvaguardare il finanziamento della MAG che dovrebbero concludersi nell'estate con la chiusura parziale dello scaduto e un rimodulazione del debito rimanente.

- Coop. Tenda Servizi: debito 42.000 euro, finanziamento scaduto dal 2009. Il rientro è seguito dai garanti ed in particolare dall'Associazione Terza Settimana che lentamente stanno restituendo e dovrebbe chiudere entro il prossimo anno.

- Coop. Sensibili alla Foglie: debito 52.000, finanziamento in scadenza nel 2020. La cooperativa si è trasferita a Roma l'anno scorso e hanno un immobile in vendita a Carrù. La vendita per il momento non sta andando bene a causa della situazione del mercato immobiliare ma stiamo costruendo un piano, anche assieme alla cooperativa MAG6 di Reggio Emilia, che permetta il rientro del debito.

Riflessioni e spunti dal settore rientri problematici, ribadiamo i nostri principi?

Nel corso dell'ultimo periodo ci stiamo interrogando sul modo che la MAG4 usa per portare a buon fine l'intera restituzione dei finanziamenti che eroghiamo (il tema è uno dei punti della pianificazione triennale).

Sentiamo l'esigenza di un confronto ampio con la base sociale per ribadire, o eventualmente rivedere, il principio secondo il quale tutti i soldi che prestiamo vanno restituiti.

E' evidente che se dovessimo rivedere questo principio, l'impegno della MAG4 nel suo complesso deve essere tale da garantire la sostenibilità complessiva della cooperativa.

La revisione di questo principio può solo passare da un maggiore impegno da parte dei soci.

Individuare delle modalità che supportino le realtà socie di MAG4 che sono in difficoltà, potrebbe esprimersi con vari strumenti...mettendo a disposizione le competenze che si hanno ad esempio, oppure cercando di aumentare gli scambi e le relazioni all'interno della rete, o perché no aiutare più concretamente chi non ha possibilità di restituire interamente il finanziamento ricevuto.

Abbiamo affrontato temi analoghi negli ultimi anni proponendo, ad esempio, ai soci finanziati la rinuncia all'abbassamento del tasso di interesse e la risposta in questo caso è stata molto positiva. Al contrario, il riscontro ricevuto in caso di ipotesi di tasso negativo da applicarsi al capitale sociale (evidenziato nell'assemblea soci del 12/06/2015) è stato molto negativo.

Vorremmo quindi capire se il principio sul quale si sono sempre basati i rientri problematici della MAG4 è ancora un principio condiviso o se ci sono proposte alternative praticabili.

Cerchiamo di promuovere una metodologia di lavoro basata sulla collaborazione, sulla reciprocità e sulla pari dignità dei soggetti coinvolti, cercando di individuare soluzioni che possano soddisfare le diverse esigenze di tutti i soggetti.

Affinché questo avvenga è necessario che chi riceve il finanziamento abbia chiaro che non ha a che fare con una banca, ma con una rete di soggetti con pari dignità tra loro e tra i quali si instaura una relazione di fiducia, elemento senza il quale la MAG4 non potrebbe esistere; di contro questo deve essere un incentivo per la realtà finanziata nel fare tutte le azioni possibili per portare a buon fine la restituzione del finanziamento. Se ci si sente parte

di un collettivo del quale si condividono i principi, si è certamente incentivati a portare a termine gli impegni assunti.

Ma come fare in questi casi a tenere insieme il principio secondo il quale tutti i soldi vanno restituiti, senza intaccare la possibilità per la realtà finanziata di poter continuare a lavorare nonostante le azioni coercitive messe in campo da MAG4 per recuperare il finanziamento?

Abbiamo ricevuto alcuni rimandi rispetto al fatto che la nostra operatività nel recuperare i finanziamenti sia in alcuni casi troppo rigida,

La bravissima [Ilaria Fresca](#) per Italia che Cambia! Parole chiave delle MAG

ma se non riusciamo ad individuare delle altre soluzioni, non sappiamo come altro fare per recuperare tutti i soldi che hanno messo a disposizione i soci.

Vorremmo quindi aprire una riflessione con tutti voi, iniziando a scrivere queste righe, per parlarne poi in una o più assemblee soci future.

Pianificando comunicazione

Lenti ma inesorabili, stiamo portando avanti i punti della pianificazione triennale approvata nella scorsa assemblea di giugno, a partire da quelli prioritari.

Per avere un quadro complessivo di tutte le azioni che abbiamo deliberato di realizzare in questo triennio, invitiamo a fare riferimento al MAGazine di gennaio 2018 <https://www.mag4.it/rete/magazine/gennaio-2018/2565-pianificazione-triennale-2017-2020.html>

La **comunicazione** è stata identificata come il punto prioritario su cui lavorare, e da lì stiamo in effetti iniziando: il CdA ha deliberato di farci aiutare da

un consulente esterno, che proprio in questi giorni stiamo scegliendo tra soggetti vicini al mondo MAG4 e in sintonia con un approccio autogestito alla consulenza. La volontà, infatti, è quella di **acquisire le competenze** per poi essere il più autonomi possibili nella realizzazione della comunicazione di MAG4, senza dover ricorrere all'utilizzo perenne di un esperto esterno.

L'obiettivo che vorremmo raggiungere con questo percorso è quello di **invertire la tendenza alla decrescita** di questi anni, non sono di arrestarla. Una crescita quindi in tutti i settori cercando di farci conoscere meglio sia da chi già ci conosce sia da chi non ci conosce ancora. Questo pur precisando che non siamo sicuri che



la tendenza alla decrescita sia collegata alla comunicazione di MAG4.

Compatibilmente con il consulente che verrà scelto, stiamo cercando di costruire un percorso che, soprattutto in una prima parte, preveda **una partecipazione allargata tra i soci, per lavorare insieme su come vogliamo comunicare la MAG4**, quello che siamo e quello che facciamo. Per cercare nuove parole, o nuovi modi di utilizzare quelle vecchie, per aggiornare il messaggio di MAG, che riteniamo quanto mai attuale, alle nuove modalità di comunicazione, specialmente via internet.

Ci sarà bisogno del contributo di tutti e tutte!

Seguiranno aggiornamenti in assemblea e tramite la newsletter.

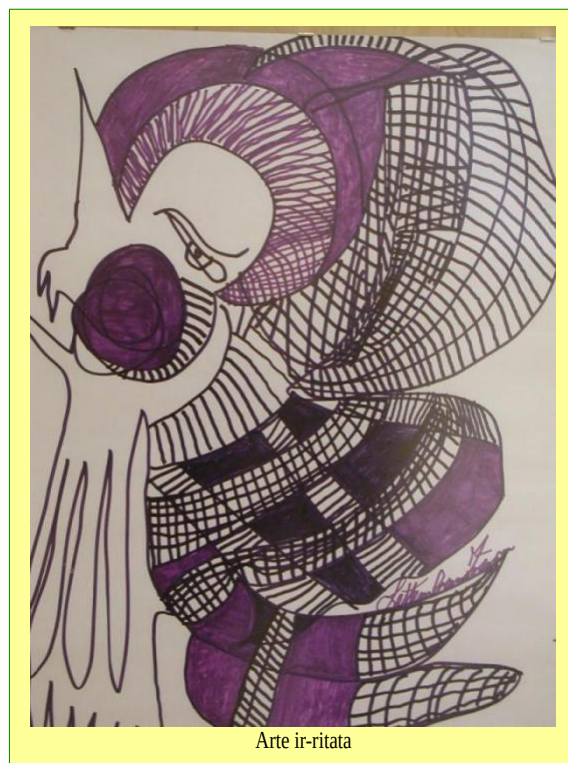
Sensibili cerca partner

Sensibili alle foglie, per la valorizzazione del proprio Archivio di scritture, scrizioni e arte ir-ritata – una raccolta di oltre un migliaio di opere provenienti da carceri, manicomi e strutture psichiatriche successive, case di cura, scuola, solitudini urbane – sta cercando partner (associazioni non profit) per la valorizzazione di questo patrimonio che può essere considerato un bene culturale.

La natura delle opere

Le opere vengono proposte affiancate da schede descrittive della risorsa inventiva dell'artista, il suo processo creativo all'interno dell'ambito istituzionale nel quale era chiuso. Esse, infatti, vengono viste come forme di arte ir-ritata, poiché hanno portato le persone che le hanno create, per il tempo in cui lo hanno fatto, in un altrove simbolico, fuori dai rituali afflittivi dell'istituzione in cui erano costrette. Per l'autore che crea la sua opera, questo altrove simbolico costituisce sia uno spazio di libertà, sia una nuova narrazione di sé, una diversa identità. Questi linguaggi possono essere pensati come ir-ritati anche in relazione alle istituzioni che codificano i saperi e la cultura: i creatori di queste narrazioni in molti casi non si curano delle regole del "bello scrivere", o dei canoni estetici del mondo dell'arte, il più delle volte non conoscono affatto queste regole e questi canoni, esprimendo altre forme culturali e altri saperi. Queste invenzioni dell'immaginario rappresentano per la società una documentazione significativa per la comprensione delle condizioni di vita di chi è istituzionalizzato.

Le opere del nostro Archivio vanno perciò considerate documenti – sulle istituzioni e sulla creatività umana – in netta opposizione al modello psichiatrico-criminologico che a



Arte ir-ritata

partire dall'Ottocento ha voluto vedere nelle espressioni delle persone internate nelle carceri e nei manicomi il segno di una malattia mentale o di una connotata "devianza criminale". Invitiamo invece la società a cogliere, nei tratti e segni qui esposti, la forza espressiva di cui è capace l'essere umano posto in condizioni di vita estreme.

Le caratteristiche del partenariato

Cerchiamo di costruire sinergie con associazioni non profit per partecipare a bandi che consentano sia la realizzazione di mostre itineranti sia progetti più stabili. Per quanto riguarda le mostre, molto spesso è sufficiente che l'associazione disponga di uno spazio espositivo da mettere a disposizione per l'allestimento, considerando il costo di questa disponibilità all'interno del progetto stesso.

Qualora l'associazione abbia buone relazioni con le amministrazioni locali è anche possibile immaginare progetti di più ampio respiro.

Invitiamo quindi le associazioni che avessero a cuore la valorizzazione della creatività umana come risorsa per affrontare situazioni o momenti difficili a contattarci per immaginare insieme dei percorsi.

Per maggiori informazioni sull'Archivio: www.sensibilialefoglie.it/Archivio.htm -Per contatti: sensibilialefoglie@tiscali.it

STOP TTIP: FERMIAMO ANCHE IL CETA!

Da ormai un paio d'anni la campagna Stop TTIP Italia <http://stop-ttip-italia.net/>, oltre a continuare a tentare di fermare il TTIP <https://stop-ttip-italia.net/2018/04/09/ttip-ue-trump-commerciare-diritti-222/>, sta tentando di fermare anche il CETA.

In occasione delle ultime elezioni politiche del 4 marzo 2018, oltre 5500 candidati di tutti gli schieramenti politici (oltre 500 come adesione individuale, i rimanenti come sostegno ufficiale del gruppo) hanno dichiarato di opporsi, se eletti, alla ratifica del CETA, l'Accordo di libero scambio tra Canada e Unione Europea, rimandata sine die nell'ultima legislatura grazie alla crescente pressione dell'opinione pubblica <https://stop-ttip-italia.net/2018/03/01/oltre-5500-candidati-contro-il-ceta-verso-un-parlamento-stopceta/>. E' il risultato di #NoCeta #NonTratto, l'iniziativa della Campagna Stop TTIP / Stop CETA, coordinamento nazionale di oltre trecento organizzazioni e cinquanta comitati locali. Con l'iniziativa #NoCeta #NonTratto l'obiettivo è consolidare un gruppo trasversale di parlamentari contrari all'accordo, rafforzando e superando l'esperienza dell'attuale gruppo interparlamentare che è riuscito a raccogliere oltre cento adesioni nel corso del 2017.

Nuovo Regolamento Europeo sulla Protezione dei Dati

Il 25 maggio è entrato in vigore il Regolamento Europeo sulla Protezione dei Dati (GDPR), MAG4 Piemonte è sempre stata attenta alla sicurezza dei tuoi dati e li abbiamo utilizzati solo per gli scopi per cui li abbiamo raccolti. Abbiamo comunque adeguato la nostra politica per la protezione e la sicurezza dei dati personali alle nuove norme introdotte dal GDPR. Ti invitiamo a leggere la **nuova informativa** <https://www.mag4.it/privacy.html> che abbiamo scritto per capire come vengono trattati i tuoi dati personali. Per qualsiasi domanda o informazione puoi contattarci via mail o telefonicamente. La presente informativa è data ai sensi dell'art.13 del Regolamento EU 2016/679 (GDPR).

MAGazine

COOPERATIVA MAG 4 PIEMONTE

STRUMENTI DI FINANZA ETICA E DI ECONOMIA SOLIDALE

via Brindisi 15 - 10152 - Torino

tel 011.52.17.212

fax 011.43.58.953

email info@mag4.it

web www.mag4.it

Questo MAGazine è stampato dalla [cooperativa sociale La bottega](#) su carta riciclata certificata FSC® e disinchiostata e sbiancata TCF.